

Månadsuppföljning oktober 2022

KOMMUNSTYRELSEN

Ledningsutskottet

2022-11-23

INNEHÅLL

| | |
|---|----|
| SAMMANFATTNING | 5 |
| Resultaträkning | 5 |
| <i>Verksamhetens nettokostnader</i> | 5 |
| FINANSFÖRVALTNING | 7 |
| <i>Skatteintäkter, generella statsbidrag och utjämning</i> | 7 |
| <i>Finansnetto</i> | 8 |
| NÄMNDERNA | 9 |
| Driftredovisning..... | 9 |
| <i>Kommunstyrelsen</i> | 9 |
| <i>Kultur- och fritidsnämnden</i> | 11 |
| <i>Utbildnings- och arbetsmarknadsnämnden</i> | 11 |
| <i>Vård- och omsorgsnämnden</i> | 11 |
| Investeringsredovisning..... | 11 |
| <i>Kommunstyrelsen</i> | 12 |
| <i>Kultur- och fritidsnämnden</i> | 13 |
| <i>Utbildning- och arbetsmarknadsnämnden</i> | 13 |
| <i>Vård- och omsorgsnämnden</i> | 13 |
| <i>Finansförvaltningen</i> | 13 |
| ÖVRIGT | 14 |
| <i>Kommunstyrelsens förfogande</i> | 14 |
| <i>Likviditet</i> | 14 |
| <i>Resultatutjämningsreserv</i> | 14 |
| UTVALDA NYCKELTAL | 15 |
| <i>Sjukfrånvaro per månad, %</i> | 15 |
| <i>Personalstatistik 2020-2022, jämförelsemånad oktober</i> | 15 |
| <i>Prel befolkningsutveckling 2022 med SCB:s befolkningsframskrivning</i> | 16 |
| <i>Finansförvaltningen – finansiella mål</i> | 16 |
| <i>Nämnderna</i> | 16 |

SAMMANFATTNING

Resultaträkning

| Mnkr | Bokslut 2021 | Budget 2022 | Utfall okt 2022 | Prognos 2022 | Avvikelse |
|--|-----------------|-----------------|-----------------------|-----------------|--------------|
| Verksamhetens intäkter | 348,3 | 366,6 | ¹ 621,4 | 382,7 | 16,1 |
| Verksamhetens kostnader | -1 770,3 | -1 806,9 | ¹ -1 834,9 | -1 869,9 | -63,0 |
| Avskrivningar | -74,5 | -80,2 | -62,5 | -79,6 | 0,6 |
| Verksamhetens nettokostnader | -1 496,6 | -1 520,5 | -1 276,0 | -1 566,8 | -46,2 |
| Skatteintäkter | 1 076,7 | 1 103,3 | 943,4 | 1 138,0 | 34,7 |
| Generella statsbidrag och utjämning | 450,0 | 444,5 | 380,2 | 458,8 | 14,2 |
| Verksamhetens resultat | 30,1 | 27,3 | 47,6 | 30,0 | 2,7 |
| Finansiella intäkter | 6,5 | 4,3 | 5,7 | 6,8 | 2,5 |
| Finansiella kostnader | -5,5 | -6,9 | -4,6 | -6,3 | 0,5 |
| Resultat efter finansiella poster | 31,1 | 24,8 | 48,6 | 30,5 | 5,7 |
| Extraordinära poster | - | - | - | - | - |
| Årets resultat | 31,1 | 24,8 | 48,6 | 30,5 | 5,7 |
| Reavinster | -5,5 | - | -1,9 | -1,9 | |
| Årets balanskravsresultat | 25,6 | 24,8 | 47,5 | 28,6 | 3,8 |

Resultatet per 31 oktober uppgår till 48,6 mnkr, vilket är 4 mnkr lägre än samma period förra året. Årsprognosen för 2022 pekar nu mot ett resultat på 30,5 mnkr. Balanskravsresultatet, där reavinster avräknats, är prognosticerat till 28,6 mnkr och det är 3,8 mnkr bättre än budgeterat.

Det är 4,2 mnkr kvar att återställa av tidigare negativa resultat, vilket därmed är vad balanskravsresultatet minst måste uppgå till vid 2022-års slut.

VERKSAMHETENS NETTOKOSTNADER

Per sista oktober har 83,9 % av årsbudgeten förbrukats.

För första kvartalet har 10,9 mnkr rapporterats till Försäkringskassan som sjuklönekostnader och 7,9 mnkr har utbetalats som ersättning för höga sjuklönekostnader för samma period. Ytterligare 1,5 mnkr har utbetalats som ersättning för sjuklönekostnader i december 2021.

Helårsprognosen för nettokostnaderna uppgår till -1 566,8 mnkr vilket motsvarar en avvikelse på -46,2 mnkr från budget.

¹ Inkl interna poster

Verksamhetens intäkter

Prognosen för intäkterna överstiger budget med +16,2 mnkr. Riktade statsbidrag och bidrag för höga sjuklönekostnader och momscompensation är de främsta orsakerna tillsammans med EU-bidrag.

Verksamhetens kostnader och avskrivningar

Den sammanräknade helårsprognosen för posterna visar på en negativ avvikelse från budget med -62,4 mnkr, fördelat enligt nedan.

Köp av huvudverksamhet, bidrag

Prognosen avviker sammantaget med -12,5 mnkr från budget. VON räknar med -9 mnkr främst kopplat till placeringar, UAN -2,6 mnkr där interkommunala kostnader inom förskolan är största anledningen.

Personalkostnader

Budgetavvikelsen beräknas nu bli +0,3 mnkr. Negativ avvikelse för UAN (-5,1 mnkr) medan KS-kontoren och VON har prognosticerade överskott på 8,3 respektive 5,3 mnkr. De personalrelaterade kostnader som återfinns inom Finansförvaltningen beräknas ge ett underskott -8,5 mnkr då, det från nämnderna inbetalade, po-pålägget inte förväntas nå budgeterad nivå samt att arbetsgivaravgifterna och pensionskostnaderna blir högre än budgeterat.

Övriga kostnader/interna kostnader/avskrivningar

Prognosen för rubricerade poster visar ett underskott på -49 mnkr.

Kommunstyrelsens verksamheter beräknas göra ett underskott på -21,6 mnkr, där bl a kostnader för avetablering av Gärdesta modulskola, etablering och markberedning för Möklinta modulskola, utrangering av Kyrkskolan och ökade kostnader för transporter samt uppvärmning.

UAN -6,3 mnkr. Konsultkostnader för inhyrd rektor, inköp av korttidsinventarier och ökade drivmedelskostnader ger underskott. Kostnaderna för hyror och städ lägre än budgeterat. VON -20,9 mnkr. Höga kostnader för inhyrd personal och sjukvårdsmaterial.

Avskrivningskostnaderna bedöms bli 0,6 mnkr lägre än budgeterat då några planerade investeringar inte blir av under året eller aktiveras senare än beräknat.

Markberedningskostnader för nyetableringen av Gärdesta modulskola aktiveras över avtalstiden.

FINANSFÖRVALTNING

| Mnkr | Bokslut 2021 | Budget 2022 | Utfall okt 2022 | Prognos 2022 | Avvikelse |
|----------------------------------|-----------------|----------------|--------------------|-----------------|-------------|
| Pensionskostnader | -95,3 | -94,9 | -68,9 | -95,9 | -1,0 |
| Reavinst, markförsäljning | 4,6 | - | 0,9 | 0,9 | 0,9 |
| Övrigt finans | 72,8 | 81,6 | 61,2 | 67,6 | -14,0 |
| Skatteintäkter | 1 076,7 | 1 103,3 | 943,4 | 1 138,0 | 34,7 |
| Generella statsbidrag/utjämning | 450,0 | 444,5 | 380,2 | 458,8 | 14,2 |
| Finansnetto | 1,0 | -2,6 | 0,9 | 0,5 | 3,0 |
| Summa finansförvaltningen | 1 509,7 | 1 532,0 | 1 184,8 | 1 569,8 | 37,8 |

Finansförvaltningens avvikelseprognos är +37,8 mnkr jämfört med budget.

Inom finansförvaltningen redovisas kostnader för avtalsförsäkringar, arbetsgivaravgifter, pensionskostnader, hanteringen av påminnelser och krav. Intäkter i form av internränta och po-pålägg kommer från verksamheterna där det senare ska möta vissa pensionskostnader och särskild löneskatt kopplad till dessa samt arbetsgivaravgifter och avtalsförsäkringar.

Prognosen över kostnaderna för arbetsgivaravgifterna överstiger budget samtidigt som intäkten för po-pålägget från nämnderna blir lägre än budgeterat. Avvikelsen beräknas sammantaget till drygt -7 mnkr.

I kommunens budget räknas po-pålägget utifrån uppgifter i SKR:s cirkulär och bygger 2022 på ett po-pålägg på 40,15 %. I december aviserades i nytt cirkulär po-pålägget till 39,25 % för 2022. Sänkningen kopplas till högre inkomstbasbelopp som då genererar lägre kostnader för förmånsbestämd pension.

Intäkter för internräntan beräknas avvika med -1,1 mnkr då investeringar inte genomförs enligt budgeterad plan.

SKATTEINTÄKTER, GENERELLA STATS BIDRAG OCH UTJÄMNING

Prognosen för skatteintäkterna bygger på SKR:s cirkulär 22:37 och visar på en förbättring motsvarande 34,7 mnkr i jämförelse med budget.

Helårsprognosen för de generella statsbidragen beräknas till 8,3 mnkr bättre än budgeterat.

Därutöver har 5,9 mnkr utbetalats i bidrag som är att betrakta som riktade men, som p g a sin utformning redovisningsmässigt, ska hanteras som generella. Det gäller bl a bidrag för utökad sjuksköterskebemannning, s k Skolmiljarden, bidrag för val 2022 m m. Dessa bidrag överförs därefter till nämnd som ansvarar för aktuell verksamhet som en intern intäkt och bokförs som intern kostnad för finansförvaltningen inom posten 'Övrigt finans'.

Sammantaget är avvikelseprognosen för skatteintäkter, generella statsbidrag och utjämning +48,9 mnkr.

FINANSNETTO

Finansnettot beräknas till +0,5 mnkr, +3 mnkr jämfört med budget. På kostnadssidan bedöms de finansiella kostnaderna för pensionerna bli något högre än budgeterat. Samtidigt skrivs prognosen för räntekostnaderna ner något då räntan på två lån som tecknats om blir något lägre än vad som antogs vid budgetberäkningen samt att behovet av nyupplåning skjutits fram.

Intäkten för borgensavgifter prognostiseras bli ca 0,7 mnkr högre än budgeterat i o m att bolagens upplåning är högre än vad som antogs när budgeten beräknades. Från Kommuninvest har 1,5 mnkr i ränta och återbäring utbetalats vilket bidrar till överskottet.

NÄMNDERNA

Driftredovisning

| Mnkr | Bokslut 2021 | Budget 2022 | Utfall okt 2022 | Prognos 2022 | Avvikelse |
|--|-----------------|----------------|--------------------|-----------------|--------------|
| Kommunstyrelsen | 223,6 | 225,5 | 207,4 | 248,8 | -23,3 |
| - varav Kommundirektör | 57,5 | 57,2 | 49,0 | 59,1 | -1,9 |
| - varav Personalkontor | 8,5 | 11,9 | 8,2 | 9,9 | 2,0 |
| - varav Ekonomikontor | 16,4 | 17,6 | 12,6 | 16,5 | 1,1 |
| - varav Tekniskt kontor | 96,5 | 90,9 | 103,1 | 118,4 | -27,5 |
| - varav Räddningstjänst | 24,3 | 25,4 | 17,9 | 25,2 | 0,2 |
| - varav Samhällsbyggnadskontor | 20,5 | 22,4 | 16,5 | 19,7 | 2,7 |
| Revision | 0,9 | 0,9 | 0,5 | 0,9 | - |
| Överförmyndare | 2,9 | 3,2 | 2,2 | 3,2 | - |
| Kultur- och fritidsnämnden | 57,0 | 60,1 | 49,0 | 59,9 | 0,2 |
| Utbildnings- och arbetsmarknadsnämnden | 582,0 | 613,8 | 493,9 | 613,7 | 0,1 |
| Vård- och omsorgsnämnden | 612,1 | 603,7 | 515,9 | 612,8 | -9,1 |
| Summa nämnderna | 1 478,6 | 1 507,2 | 1 268,9 | 1 539,4 | -32,1 |

Nämnderna prognostiserar sammantaget med en avvikelse på -32,1 mnkr, vilket är 4 mnkr sämre än föregående prognos. Förändringar i de prognosticerade resultaten syns inom KS (+0,7 mnkr), UAN (-1 mnkr) och VON (-3,7 mnkr).

Nedan kommenteras nämnder/kontors eventuella avvikelser:

KOMMUNSTYRELSEN**Kommundirektör**

Kommundirektör hade i första kvartalet en tillfällig lönekostnad enligt en tidigare överenskommelse. Senare tillkom kostnader för en ofinansierad städutredning och en faktura från Sala-Heby Energi gällande värme i gå-gatorna i Sala innerstad. Licenskostnaderna för IT har ökat vilket genererar ytterligare underskott.

Personalkontor

Personalkontoret prognostiserar ett överskott till följd av lägre personalkostnader som skapats av personalomsättning under perioden samt fortsatta vakanser.

Ekonomikontor

Budgetavvikelsen beror på vakanser för både ekonomi- och upphandlingsenheten. Konsultkostnaderna beräknas samtidigt överstiga budget på båda enheterna. Men sammantaget leder detta till ett överskott.

Tekniskt kontor

Samhällsfinansierade transporter beräknas göra ett underskott på -3 mnkr. Antalet resor med den särskilda kollektivtrafiken har under året ökat markant vilket framför allt avser färdtjänst inom daglig verksamhet samt grundskola/särskolan. Effekten av högre nyttjandegrad av den särskilda kollektivtrafiken är att kostnaderna ökar med ca 1,5 mnkr än planerat.

Kostnaderna för skolskjutsarna har inför HT 22 indexuppräknats kraftigt till följd av höjda energi- och bränslepriser. Indexuppräknningen motsvarar en ökad kostnad på 0,6 mnkr för kommande period.

Även kostnaderna för den allmänna kollektivtrafiken kommer öka under hösten till följd av högre kostnader för biogas. Prisökningen för detta kommer att uppgå till ca 1 mnkr för kommunen under 2022. Enheten har tillsammans med Kollektivtrafikförvaltningen har sett över möjligheten att kostnadseffektivisera den allmänna kollektivtrafiken utan att hitta en lösning som inte kraftigt försämrar servicen för medborgarna.

Gata/park prognostiserar ett underskott på -1 mnkr. Underskottet avser ökade personalkostnaderna bland annat dubbelbemanning under upplärning och försenade investeringsprojekt inom parkverksamheten

Måltidsenheten prognostiserar ett underskott på -4,6 mnkr, vilket avser lägre intäktsnivåer för första kvartalet än budgeterat samt högre livsmedelskostnader än tidigare år. De lägre intäktsnivåerna har tidigare kompensats för med lägre kostnader för livsmedel, det här året ser vi dock en ökad kostnadsutveckling på livsmedel upp mot 15% vilket gör att intäktsnivåerna inte kan kompenseras för med lägre kostnader. En risk i prognosen är att livsmedelsleverantörerna har möjlighet att avisera ytterligare prishöjningar i september samt november, vilket innebär att kostnaderna kan komma att öka ännu mer. Måltidsenheten kommer se över val av produkter och försöka handla råvaror som är i säsong samt starta upp arbetet med att se över debiteringsmodellen som åtgärd för att kunna hantera dessa utmaningar.

Fastighet: Tomställda lokaler finns på Centralskolan Västerfärnebo, Salbo skola, Kungsängsgymnasiet, Ösby Naturbruksgymnasium, Lugnet Sättrabrun, Åsgården, Rådhusgatan 4, Täljstenen och Sörskogen. Fastighetsskador finns på bland annat på personalutrymmen för gata/parkenheten vid Centralförrådet, Ekeby skolan källare hallbyggnad, Emmylunds förskola, Dalhems förskola, Ekorrens förskola och Åsgården. Till största delen är personalen på gata/park evakuerad till inhyrda lokaler. För att upprätthålla god inomhusmiljö på förskolorna, så finns luftrenare utplacerade. Dock så finns ett föreläggande från Bygg och miljö om att nämnda förskolor skall vara evakuerade senast februari 2023. Åsgårdens förskola är evakuerad till moduler sedan augusti i år. Då antalet uppkomna fuktskador konstaterats har extra fuktutredningar beställts.

I avvaktan på besluten kring finansiering, placering och uppförande av den skolbyggnad som ska ersätta den utdömda Åkraskolan, har projektet både förskjutits och under en period stoppats i samband med att skolledningen drog tillbaka beställningen av ny skola. Effekten av detta blev att under våren har en ny modulskola vid Gärdesta, evakueringslokal för Åkraskolan, upphandlats då kontraktet på den befintliga gått ut. För att hinna få den nya skolan på plats startade etableringsarbetet innan bygglov beviljats, varför ett vite på 2 mnkr utfärdats av SBK. Den nya modulskolan står på plats och har tagits i bruk av verksamheten, men arbetet med skolgården återstår samt slutreglering med modulleverantören. Avetablering av gamla modulskolan vid Gärdesta pågår och kostnaden för detta uppgår till 3,4 mnkr enligt kontrakt med modulleverantören.

Till följd av att arbetet med renoveringen av Kyrkskolan i Möklinta påbörjats har evakueringsmoduler upphandlats och etablerats. Då kostnaderna inte får tas inom investeringsprojektet, tillkommer en kostnad på 11,7 mnkr för moduletableringen samt för iordningställande av mark och installationer som belastar driftens resultat.

En stor osäkerhetsfaktor är kostnaderna för värme och prognosen är att kostnaderna kommer att öka 1,4 mnkr mot budget.

Kapitaltjänstkostnaderna har minskat till följd av att investeringar inte har fallit ut som budgeterat.

Prognosen för avskrivningar och internränta är ett överskott på 3 mnkr.

Med anledning av beslutet i KSLU om rivning av Möklinta skola kommer resultatet att belastas med utraneringskostnad på 2,8 mnkr.

Samhällstekniska enheten prognostiserar ett överskott på 0,8, vilket avser högre intäkter än budgeterat.

Räddningstjänst

Räddningstjänsten bedömer ett överskott som beror på vakanser och färre inköp.

Samhällsbyggnadskontor

Den största anledningen till överskottet består av en beslutad sanktionsintäkt (2,1 mnkr) från fastighet gällande moduler vid Åkraskolan. Resterande överskott är kopplat till miljöenhetens svårighet att arbeta igen en tillsynsskuld från 2021, där orsaken framförallt beror på svårighet att rekrytera under året samt lägre personalkostnader i staben.

KULTUR- OCH FRITIDSNÄMNDEN

Lägre kostnader på bl a biblioteket.

UTBILDNINGS- OCH ARBETSMARKNADSNÄMNDEN

Årsprognosen är överskott på 0,1 mnkr. Avvikelsen mot föregående prognos beror på något lägre intäkter än beräknat samt att några vakanta tjänster tillsatts.

Enligt beslut i KSLU så kommer UOA att belastas med en ökad kostnad på 4,1 mnkr per år för Åkra modulskola. 2022 kommer det att röra sig om en ökning på ca 1,5 mnkr då det inte blir helårseffekt. Om inte denna kostnad tas med i budgetarbetet måste nämnden vidta åtgärder inför 2023 för att bibehålla en budget i balans.

Det är stora kostnader kopplade till själva flytten som vid prognostillfälle uppskattas till 1 mnkr men siffran är osäker.

Förskolans underskott beror på ökade kostnader på den interkommunala delen. Huvudorsaken är att delar av organisationen inte kunnat anpassas efter sjunkande elevantal på landsbygden, detta har drivit upp elevpengen till våra externa utförare samt att ny extern utförare har tillkommit.

Grundsärskolan fortsätter att öka i elevantal.

Elevantalet i flera av grundskolorna är så lågt att stora omorganisatoriska åtgärder krävs för att få en budget i balans.

AME har tillfälliga intäkter man inte hade räknat med på 2,0 mnkr. Dessutom har man i verksamheten vakanta tjänster som kommer att återbesättas.

VÅRD- OCH OMSORGSNÄMNDEN

Helårsprognosen för Vård och Omsorg pekar på ett underskott -9,1 mnkr för 2022, det är en försämring mot föregående prognos med -3,8 mnkr men inom prognososäkerheten.

Det är främst inom IFO:s verksamhetsområde som avvikelserna finns. Placeringskostnader för barn och unga är fortsatt höga och nya placeringar inom vuxenvården har tillkommit.

Årsprognosen för äldreomsorgen är i linje med budget trots de ökade kostnaderna för inhyrd personal då detta möts av ett mindre behov av timvikarier och lägre personalkostnader inom övriga verksamheter inom äldreomsorgen.

På helåret bedöms prognososäkerheten vara +/- 2 mkr främst beroende på sjuklönekostnader samt semesterlöneskuld.

Investeringsredovisning

| Mnkr | Budget 2022 | Ack utfall okt 2022 | Prognos 2022 | Avvikelse |
|-------------------------|----------------|------------------------|-----------------|--------------|
| Kommunstyrelsen | 199,2 | 61,7 | 76,0 | 123,2 |
| - varav Kommundirektör | 4,3 | 2,3 | 4,9 | -0,6 |
| - varav Ekonomikontor | 1,0 | 0,0 | 0,1 | 0,9 |
| - varav Tekniskt kontor | 198,9 | 48,4 | 76,0 | 122,9 |

| Mnkr | Budget 2022 | Ack utfall okt 2022 | Prognos 2022 | Avvikelse |
|--|----------------|------------------------|-----------------|--------------|
| - därav Gata/park | 39,4 | 4,6 | 10,6 | 28,8 |
| - därav VA-kollektiv | 33,1 | 10,7 | 17,9 | 15,2 |
| - därav Fastighet | 116,9 | 31,9 | 42,5 | 74,5 |
| - därav Samhällstekniska | 9,4 | 1,2 | 5,0 | 4,4 |
| - varav Räddningstjänst | 4,0 | 1,3 | 3,9 | 0,1 |
| - varav Samhällsbyggnadskontor | -9,0 | 9,8 | -9,0 | - |
| Kultur- och fritidsnämnd | 0,2 | 0,3 | 0,3 | -0,1 |
| Utbildning- och arbetsmarknadsnämnd | 5,5 | 2,6 | 5,5 | - |
| Vård- och omsorgsnämnd | 4,2 | 0,5 | 4,1 | - |
| Finansförvaltningen | 0,0 | 0,6 | 0,6 | -0,6 |
| Summa | 209,1 | 65,8 | 87,0 | 122,1 |

Årets investeringsbudget uppgår till 147,7 mnkr, till det läggs 61,4 mnkr i tilläggsanslag från 2021 och totalt uppgår därefter investeringsbudgeten till 209,1 mnkr. Per sista oktober har 31,5 % (65,8 mnkr) upparbetats.

Årsprognosen för nämnderna tillsammans uppgår till 87,0 mnkr och därmed beräknas 122,1 mnkr inte upparbetas under året, bl a beroende på att beslutade projekt skjuts på framtiden.

Nedan kommenteras nämnder/kontors eventuella avvikelser:

KOMMUNSTYRELSEN

Kommundirektör

IT-enheten visar underskott beroende på prisökningar för system. Näringslivsenheten räknar med +0,1 mnkr för ärendehanteringssystem.

Ekonomikontor

Ekonomikontorets investeringsmedel avser införande av ett e-handelssystem som beräknas avslutas under 2022.

Budgetavvikelsen uppgår till 0,9 mnkr då investeringsutgiften har blivit lägre än budgeterat

Tekniskt kontor

Gata/Park: Flera av exploateringsprojekten har skjutits upp till följd av förseningar i tidplaner vilket utgör den prognostiserade avvikelsen. Upphandlingen av nytt ramavtal för asfalt är fortfarande under arbete vilket gör att vi inte kan utföra de arbeten som planerats för i budgeten. Dessa faktorer har gjort att periodutfallet är lägre än budgeterat. Prognosen är till viss del optimistisk och baseras på att nödvändiga avtal tecknas under året.

VA-kollektivet: Investeringsprognosen för VA-kollektivet beräknas förbruka årets beviljade tilläggsanslag. Den prognostiserade avvikelsen avser främst förseningar i exploateringsprojekten.

Samhällstekniska: Investeringsprognosen för gruvans vattensystem beräknas förbruka årets beviljade tilläggsanslag. Den prognostiserade avvikelsen avser försenade besked i nödvändiga utredningar och tillstånd.

Lokalprogrammet: FAS1-kontrakt har tecknats med upphandlad partneringentreprenör för byggnation av Åkraskolan/Åkra förskola/Anpassad skola, byggnation av Möklinta skola, byggnation av Varmsätra skola

samt byggnation av tre LSS-boenden och i och med detta är projekten igång. Huvuddelen av underentreprenörerna är kontrakterade av totalentreprenören för de beställda skolprojekten. Programhandlingsskedet pågår där t ex lokal- och funktionsprogram, dimensionerande antal elever/grupp, övergripande logistik ut- och invändigt är några komponenter som kommer leda fram till en första kalkyl med nyckeltal som grund.

Arbetet med tillskapande av tomter för byggnation av LSS-boenden fortgår i samarbete med plan- och utvecklingsenheten. Planarbete pågår för en tomt på bryggeriområdet samtidigt som möjligheterna för ytterligare två tomter på annan plats undersöks, i nära samarbete med plan- och utvecklingsenheten.

Årigen återkommande projekt, såsom gårdar, PLU, säkerhetsåtgärder samt lås och larm löper enligt plan och prognosen är enligt budget. Kylanläggningar har installerats på Björkgården och Ekebygården.

I samarbete med byggprogrammet på Ösby Naturbruksgymnasium och upphandlad årsentreprenör FÖ bygg renoveras ett elevhem. Årets investering på 5 mnkr är ofinansierad och medel omdisponeras inom strategiska investeringar. Arbetet kommer pågå även 2023. En etablering av boendemoduler för elever har upphandlats och inflytt har skett 3 oktober. Även detta projekt är ofinansierat och medel omdisponeras inom strategiska investeringar.

Etablering av nya modulsolan på Gärdesta har pågått under vår- och sommarperioden. Hela projektet har krävt extremt mycket projektledning från enhetens sida i samband med att modulleverantören inte levererat enligt kontrakt. Det har lett till stora förseningar. Dock så har verksamheten kunnat ta de nya lokalerna i bruk och det återstår en del arbeten med återställning av skolgård. Arbetet har inte kunnat slutföras till följd av att avetableringen av gamla modulsolan inte är klar. Årets investering på 11,5 mnkr är ofinansierad och medel har omdisponerats inom strategiska investeringar.

Renoveringen av trappen på Vallaskolan Hus-A fortgår enligt plan och kommer vara klar till årsskiftet. Personalutrymmena på simhallen har renoverats och byggts om samt att renoveringen av Sjötorpet vid Måns Ols slutbesiktats och avslutats.

Totala prognosen för lokalprogrammet är ett överskott på ca 74,5 mnkr mot budget. Då flera av projekten löper vidare 2023 och framåt, kommer ett åskande om överföring av medel begäras i bokslutet med resterande medel.

Räddningstjänst

Inköp av släckbil till Östervåla som har förväntad leverans i december. Mindre avvikelser kopplad till prisnivå.

Samhällsbyggnadskontor

Årets försäljning av mark är budgeterad till 20 mnkr. Idag har försäljning skett för 1,1 mnkr och ytterligare försäljning vad gäller ca 1 000 ha skog förväntas. Ingen förändring från budget har därför uppgetts i dagsläget. Det finns viss oklarhet när i tid skogsförsäljningen kommer genomföras.

Samtidigt anknys de största utgifterna för inköp på Norrmalm 9,7 mnkr (Brädgården 4). Övriga utgifter gäller Evelund 0,6 mnkr, Ängshagen östra 0,2 mnkr med flera poster.

KULTUR- OCH FRITIDSNÄMNDEN

Hockeysargen blir något dyrare än budgeterat.

UTBILDNING- OCH ARBETSMARKNADSNÄMNDEN

Budgeterade och planerade investeringar kommer att genomföras utan avvikelser.

VÅRD- OCH OMSORGSNÄMNDEN

Budgeterade och planerade investeringar bedöms komma att genomföras utan avvikelser.

FINANSFÖRVALTNINGEN

Enligt KF § 90 2020 ökar kommunen kapitalinsatsen i Kommuninvest med 585 tkr under 2022.

ÖVRIGT

KOMMUNSTYRELSENS FÖRFOGANDE

4 644 tkr har avsatts i budget 2022 till Kommunstyrelsen att förfoga över. Per sista september har 1 305 tkr delats ut. I prognosen är det inräknat att hela förfogandet delas ut, eventuellt kvarvarande saldo höjer resultatet.

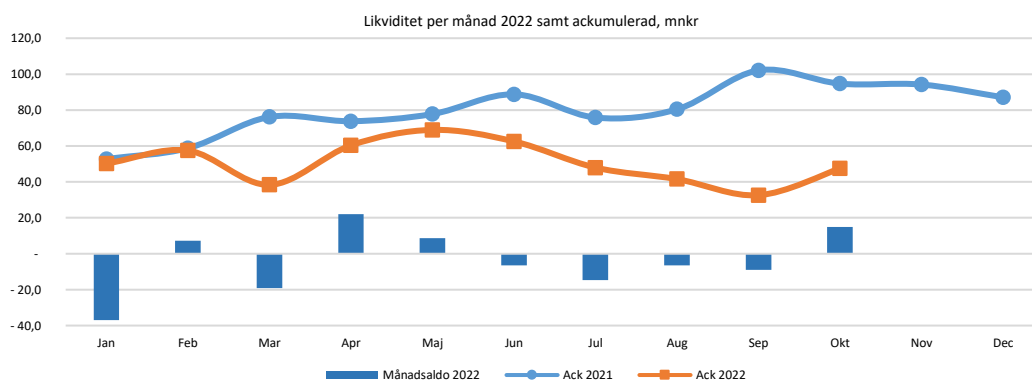
| KS förfogande 2022 (belopp i tkr) | 4 644 | Beslutsdatum |
|--|--------------|--------------|
| Arkiv Västmanland | -67 KS § 231 | 2021-12-08 |
| Bris | -47 KS § 232 | 2021-12-08 |
| Stöd till Brottsofferjouren | -138 KS § 8 | 2022-01-12 |
| Sala stadssamverkan ekonomisk förening | -400 KS § 71 | 2022-05-04 |
| Rivning av pizzerian vid järnvägsstationen | -500 KS § 99 | 2022-06-08 |
| Sala Radio | -10 KS § 141 | 2022-08-10 |
| Händels fyrverkerimusik | -35 KS § 142 | 2022-08-10 |
| Buff | -60 KS § 143 | 2022-08-10 |
| Sala stadssamverkan ekonomisk förening | -48 KS § 161 | 2022-10-19 |
| Återstår av Kommunstyrelsens förfogande | 3 339 | |

LIKVIDITET

I oktober var inbetalningarna större än utbetalningarna. Av periodens 10 månader har utbetalningarna dock varit större än inbetalningarna under 6 månader och kommunens banktillgodohavande har minskat med 45 % sedan årsskiftet.

I den antagna budgeten för 2022 finns ett beslut om att låna upp 50 mnkr för att täcka årets budgeterade utgifter för att påbörja av bygget nya Åkraskolan. Projektet beräknas dock bli framskjutet i tid och ingen nyupplåning bedöms därmed vara nödvändig.

Kommunen har en kredit på 60 mnkr som ökar förmågan att göra de löpande utbetalningarna.

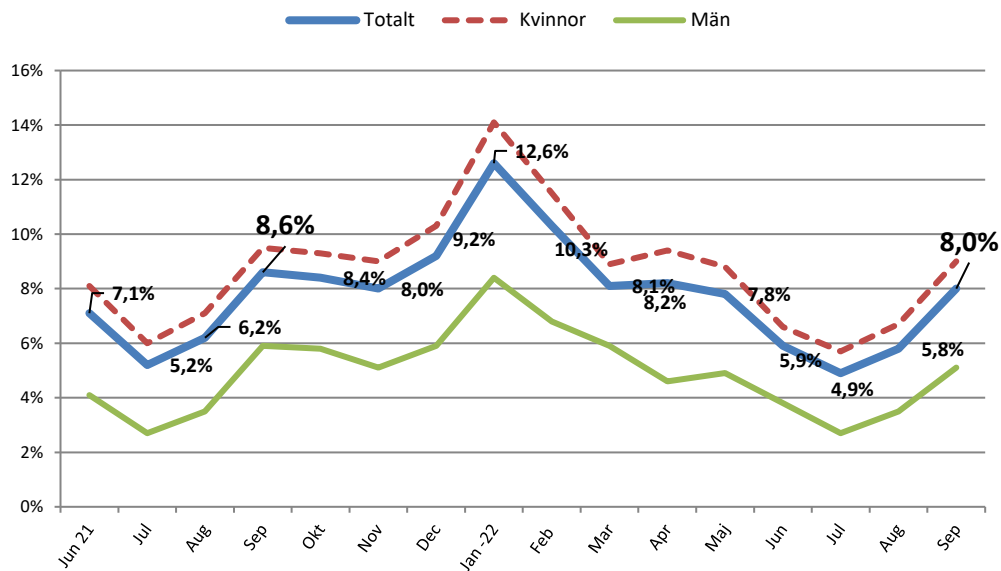


RESULTATUTJÄMNINGSRESERV

Enl SKR:s prognos (cirkulär 22:37) över utvecklingen av skatteunderlaget är det inte möjligt att nyttja resultatutjämningsreserven under 2022 för att täcka ett negativt balanskravsresultat.

UTVALDA NYCKELTAL

SJUKFRÅNVARO PER MÅNAD, %

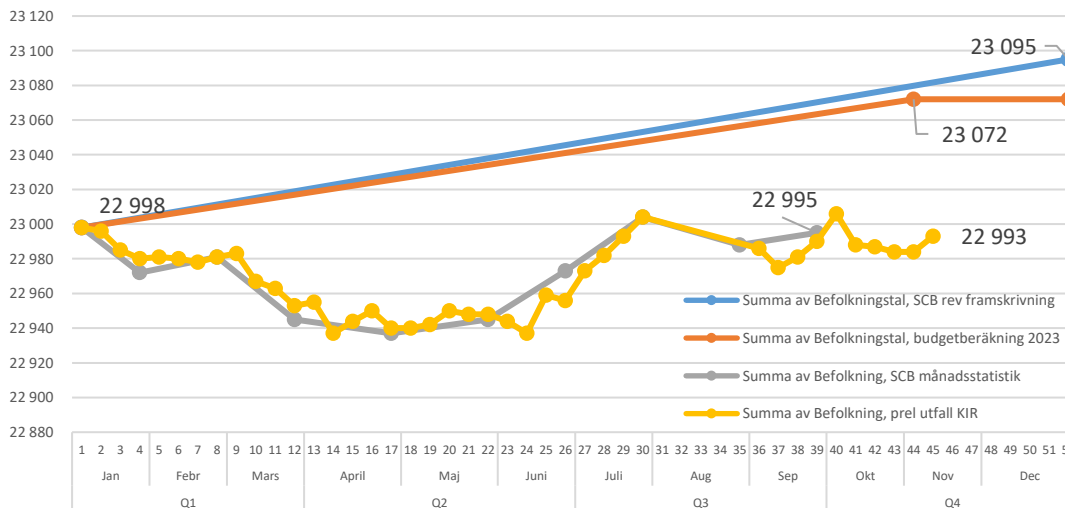


PERSONALSTATISTIK 2020-2022, JÄMFÖRELSEMÅNAD OKTOBER

| | Okt 2020 | Okt 2021 | Okt 2022 |
|---|----------|----------|----------|
| Antal anställda personer ² | 2 004 | 2 012 | 2 085 |
| Anställda årsarbetare (ej timavlönade) ² | 1 945 | 2 009 | 2 076 |
| Visstidsanställda årsarbetare ² | 250 | 283 | 250 |
| Andel heltidsanställda av tv-anställda | 83,5 % | 97,2 % | 97,9 % |

² Urval: AVA, Vikariat och Tillsvärdareanställda

PREL BEFOLKNINGSUTVECKLING 2022 MED SCB:S BEFOLKNINGSFRAMSKRIVNING



FINANSFÖRVALTNINGEN – FINANSIELLA MÅL

| | Bokslut 2021 | Budget 2022 | Prognos 2022 |
|---|--------------|-------------|--------------|
| Årets resultat, mnkr | 38,0 | 24,8 | 30,5 |
| Årets resultat, % | 2,6 % | 1,6 % | 1,9 % |
| Årets balanskravsresultat, mnkr | 29,7 | 24,8 | 28,6 |
| Årets nettokostnader, mnkr | -1 426,1 | -1 520,5 | -1 566,8 |
| Förändring, % | 0,7 % | 5,0 % | 4,7 % |
| Årets skatter o generella bidrag | 1 461,9 | 1 547,9 | 1 596,8 |
| Förändring, % | 4,8 % | 5,4 % | 4,6 % |
| Nettokostnadsandel av skatteintäkter, bidrag och utjämning, % | 97,6 % | 98,2 % | 98,1 % |
| Nämndernas avvikelse, mnkr | -47,7 | 0 | -32,1 |

NÄMNDERNA

| Vård och omsorg | Mar | Apr | Maj | Aug | Sep | Okt |
|--------------------------------------|--------|--------|--------|-----|--------|--------|
| Antal hushåll med försörjningsstöd | 204 | 211 | 199 | 206 | 201 | 198 |
| Antal placeringsdygn barn och unga | 434 | 499 | 600 | 420 | 420 | 420 |
| Under månaden verkställda LSS-beslut | 12 | 15 | 13 | | 3 | 7 |
| Beläggningsgrad särskilt boende, % | 100 | 99,87 | 100 | | 98 | 5 |
| Beslutade insatstimmar hemtjänsten | 17 556 | 17 936 | 14 598 | | 17 587 | 17 784 |
| Antal korttidsdygn | 364 | 309 | 312 | | 287 | 306 |

Månadsuppföljning
Kommunstyrelsen

Ledningsutskottet

ANTAGEN § x | xxxx-xx-xx | DIARIENUMMER 20xx/xxx | REVIDERAD § x | xxxx-xx-xx | DIARIENUMMER 20xx/xxx

SALA KOMMUN

Växel: 0224-74 70 00 | E-post kommun.info@sala.se | Postadress Box 304, 733 25 Sala